

# **Mätning sinstruktion för massaved**

rekommenderad av  
Rådet för virkesmätning och redovisning

**VMR 1-06**

Dokumentet ersätter från 1 augusti 2006 tillämpliga delar av sidorna 19-21 (kap 4 Mätning sinstruktion för massaved) samt 30-31 (kvistning) av VMR 1-99, 2:a upplagan.

*Reglerna för mätning av skogsröta i leveransgill stock införs dock först när nödvändiga redovisningsrutiner finns tillgängliga.*

**INNEHÅLL**

<b><i>Beskaffenhet</i></b>	<b>3</b>
<b>Sortiment</b>	<b>3</b>
<b>Tillredning</b>	<b>3</b>
Levande stamdel	3
Kvistning	3
Öppen klyka	4
Rotben och annan ojämnhet	4
Krökvidd	5
<b>Dimensioner</b>	<b>5</b>
<b>Färskhet</b>	<b>6</b>
<b><i>Skogs- och lagringsröta</i></b>	<b>6</b>
<b>Krav på leveransgill stock</b>	<b>6</b>
<b>Avdrag för skogsröta i leveransgill stock</b>	<b>7</b>
<b><i>Kvantitetsbestämning</i></b>	<b>7</b>
<b><i>Mätningvägran (trave)</i></b>	<b>7</b>
Främmande material	7
Färskhet	7
Andel vrak	7

## Beskaffenhet

### Sortiment

Med massaved förstås rundvirke avsett för massatillverkning. I nomenklaturen för virkesredovisning beskrivs massaved med en fyrställig kod. Den tredje positionen, T-koden, anger träslag eller träslagsgrupp. Massavedssortimenten handlas alltid med specificering av T-kod. Därvid kan följande indelning i sortiment tillämpas:

Sortiment	T-kod	Ingående träslag
Granmassaved	2	Gran ( <i>Picea abies</i> ) och sitkagran
Barrmassaved	0	Samtliga barrträslag om inget annat avtalas
Björkmassaved	4	Björk
Aspmassaved	5	Asp och poppel
Bokmassaved	6	Bok ( <i>Fagus silvatica</i> ) lönn, rönn och oxel
Almassaved	7	Al och enstaka andra lövträd exkl ek och alm
Lövmassaved	3	Samtliga lövträslag, exkl ek och alm, om inget annat avtalas
Blandmassaved	9	Träslag enligt avtal

Utöver de ovan nämnda sortimenten kan de flesta i virkeshandeln förekommande träslagen handlas med sina respektive träslagsnamn (T-koder). Det gäller exempelvis lärk, contorta, eucalyptus etc.

### Tillredning

#### Levande stamdel

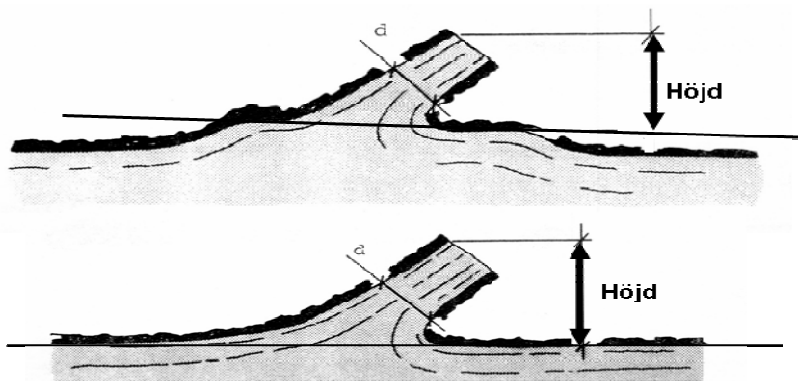
Massavedsstock ska vara tillredd av levande stamdel. En stamdel betraktas som levande om det förekommer näringstransport i mer än 50 % av stamtvärnsnittets omkrets.

#### Kvistning

Stocken ska vara tillfredsställande kvistad vilket innebär kvistad intill mantelytan. För kvarsittande kviststump gäller följande mått för dess största tillåtna diameter och längd:

Kvistdiameter under bark	Kvisthöjd
- 15 mm	Obegränsad
16 mm +	< 12 cm granmassaved < 16 cm övrig massaved

Med kvisthöjd avses kvistens längd vinkelrätt ut från stockens mantelyta under bark. Avbruten kvarvarande gren/kvist räknas ej in i kviststumpens längd. Kvist/gren räknas som avbruten om den gör mindre motstånd vid böjning än en kvist med diameter understigande 15 mm ub.



*Mätning av kvisthöjd med respektive utan ansvällning vid kvistbasen.*

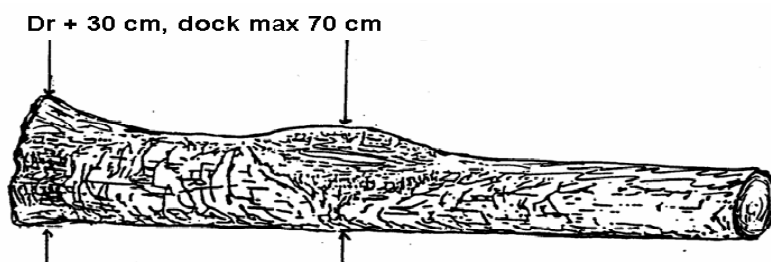
### Öppen klyka

Öppen klyka tillåts om höjden understiger 12 cm för granmassaved respektive 16 cm för övrig massaved.



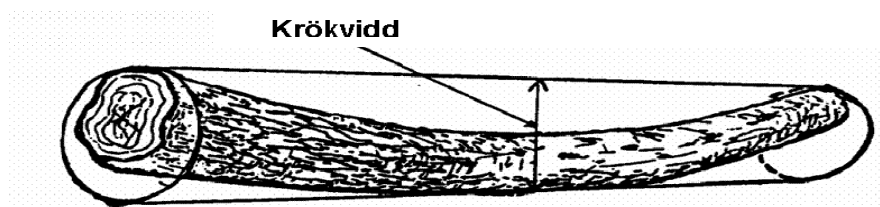
### Rotben och annan ojämnhet

Stockens största diameter på högkant ub får inte överstiga rotdiametern ökad med 30 cm eller maximidiametern 70 cm. Rotdiametern mäts 10 cm från grovändan, på rotstock dock 50 cm från grovändan.



### Krökvidd

Stocks krökvidd får ej överstiga stockens största diameter ökad med 30 cm och ej heller maximidiametern ökad med 10 cm.



### **Dimensioner**

Stock ska hålla avtalade minimi- och maximidimensioner.

Minimidiameter: 5 cm ub vid minimilängd.  
 Maximidiameter: 70 cm ub (största enskilda diametermått)

Diameter bestäms via korsklavning under bark. Mätning på mötande kant får tillämpas. Underdimension (ved klenare än 5,0 cm ub vid minimilängd) redovisas som vrak med hela stockvolymen. För ved som håller 5,0 cm vid minimilängd men understiger 5,0 cm i topp redovisas ej den del där diametern understiger 5,0 cm.

Minimilängd:	För virke i standardlängd:	standardlängd – 30 cm.
	För virke i fallande längder:	270 cm
Maximilängd:	För virke i standardlängd:	standardlängd + 30 cm.
	För virke i fallande längder:	579 cm

Dock får i travar med standardlängd längre än 3 m enstaka brutna stockar (max 5 % av antalet) ha en längd ned till 2,7 m.

Stock som ej uppfyller längdkraven redovisas som vrak med hela stockvolymen. ”Stock” med diameter < 5 cm vid 15 dm längd räknas som avverkningsavfall, dvs mäts och redovisas ej.

## Färskhet

Granmassaved ska vara färsk och huvudkravet för detta är att veden är lättbarkad och/eller håller specificerad fukthalt. Vid tveksamhet ska veden undersökas. Dock betraktas ved som levererats inom tre veckor från fällningstidpunkten alltid som färsk.

Övrig massaved ska vara tillfredsställande färsk. Kraven för detta avtalas mellan parterna.

Färskhet bedöms per trave. För att en trave ska bedömas som färsk/tillfredsställande färsk ska minst 90 % av dess volym bedömas som färsk/tillfredsställande färsk.

Massaved kan, om så avtalas, handlas med beteckningen ”ej färsk”. Redovisning sker då med särskild sortimentskod.

## Skogs- och lagringsröta

### Krav på leveransgill stock

Sortiment	Max skogsröta i ändytan ub	Max lagringsröta ub i tvärsnitt 15 cm från änden
Granmassaved	10 %	0 %
Övrig massaved	67 %	10 %

Stockar med rötandelar överstigande de ovan nämnda vrakas. Med undantag för granmassaved kan stock med mellan 10 och 33 % lagringsröta i tvärsnittet, om så avtalas, anges som lagringsrötad och redovisas med särskild sortimentskod.

## **Avdrag för skogsröta i leveransgill stock**

*(Dessa regler för mätning av skogsröta i leveransgill stock införs när nödvändiga redovisningsrutiner finns tillgängliga)*

### Travmätning

Röta i leveransgilla stockar registreras skilt från rötvrak. Rötyteandel i leveransgilla stockar bedöms i procent i travens ändytesida, gällande ena sidan eller medeltalet av båda sidorna.

### Stockmätning

Vid stockmätning registreras rötarean i leveransgilla stockar för respektive stockände.

## **Kvantitetsbestämning**

Virkespartis kvantitet bestäms i vedvolym, råvikt eller torrsvikt. Stickprovsmetoder är tillåtna. Virkespartis vedvolym bestäms genom travmätning med bedömning av vedvolymprocent eller genom stockmätning utförd som topprotmätning. Vid mätning av trave på underlag av massaved skall underlaget anses tillhöra traven.

## **Mätningvägran (trave)**

### Främmande material

Trave får ej innehålla kol, sot, plast, gummi, sten eller metall. Traven får ej heller innehålla nämnvärd mängd i ved eller bark inträngt grus (grus har en kornstorlek av 2-20 mm).

### Färskhet

Minst 90 % av travens volym måste bedömas som färsk (granmassaved) respektive tillfredsställande färsk (övriga sortiment).

### Andel vrak

Volymandelen vrak får ej överstiga 15 % av bruttovolymer i enskild fordonstrave. Dock får max 5 % vara orsakat av fel träslag.

I granmassaved får enskild fordonstrave innehålla max 10 % skogsrötevrak.

## **VMR**

VMR är skogsnäringens forum för virkesmätnings- och redovisningsfrågor. VMR verkar för en gemensam, enhetlig, rättvis, relevant och effektiv virkesmätning och virkesredovisning samt för effektiv infrastruktur inom angränsande delar av råvaruflödet.

VMR/SDC  
85183 Sundsvall  
Tel: 060-168600

[www.sdc.se](http://www.sdc.se)  
[www.virkesmatning.se](http://www.virkesmatning.se)